

Veiðifélag Ólafsfjarðará

Akureyri, 11. maí 2021

Umsögn um bakkavörnir með grjótgörðum í Ólafsfjarðará

Óskað er eftir umsögn um áhrif bakkavarna með grjótgörðum í Ólafsfjarðará á lífríki ferskvatnsfiska á vatnasvæðinu, sbr. teikningar sem fengnar eru úr verklýsingu Landgræðslu ríkisins (sjá viðauka). Þar er teiknuð upp tillaga, með samtals sex görðum og miðast umsögn við það.

Umræddir staðir eru möguleg hrygningarsvæði, en virðast ekki mikilvæg búsvæði seiða, eru áhrif framkvæmdar því óveruleg á lífríki ferskvatnsfiska. Með ákveðnum mótvægisáðgerðum má halda neikvæðum áhrifum í lágmarki. Með því t.d. að eyrin að vestan/sunnanverðu verði lækkuð, þannig að árvegurinn breiðkar og eða kvíslast og því minnkar álagið á grjótvörnina. Æskilegt er að halda öllum kílum opnum.

MÓTVÆGISÁÐGERÐIR OG MAT Á ÁHRIFUM

Framkvæmdir í farvegi árinna fara eingöngu fram utan veiðitíma ár hvert, einsog hann er skv. ákvörðun veiðifélags Ólafsfjarðará hverju sinni, eða í samráði við veiðifélagið. Framkvæmdir í farvegi árinna fara þó aldrei fram á tímabilinu júlí til september. Frágangur miðist við að farvegur breiðki nokkuð og að rennsli um hliðarlænur eða kíla raskist sem minnst.

Áhrifin má meta að einhverju leyti með seiðamælingum og úttekt á veiðitölum fyrir og eftir framkvæmd. Eftirfylgni með verklagi og framkvæmd getur verið í formi úttektar á vettvangi á framkvæmdatíma og í lok hans.

Erlendur Steinar Akureyri, 11. maí 2021

Erlendur Steinar Friðriksson, Sjávarútvegsfræðingur BSc. Auðlindafræðingur MSc.

Fiskirannsóknir ehf.

ÁHRIF MALARTEKJU OG FRAMKVÆMDA Í FARVEGI Á ÁR

Efnistaka og framkvæmdir í ám hafa bein áhrif á botngerð, dýpt vatns og straumhraða. Beint samband er á milli straumhraða og grófleika botns, þannig að í minni straumhraða setjast fínstu agnirnar og fara svo stækkandi með vaxandi straumhraða, þar til aðeins klöppin ein er eftir. Gerð undirlags, þ.e. grófleiki efnis í botni hefur svo aftur áhrif á frumframleiðslu þörunga, lífríki smádýra og seiða. Þörungar og smádýr eru botnlæg, festa sig við steina í botni og nærast á því sem framhjá steymir. Seiði fela sig á milli steina og næra sig á smádýrum sem streyma framhjá. Því fjölbreyttari sem botninn er, því meira er yfirborðsflatarmálið og því meiri getur framleiðslan orðið. Seiðin velja sér svo straumhraða og steinastærð við hæfi – að jafnaði eru stærri seiðin í meiri straumhraða og inn á milli stærri steina.

Þegar efni er fjarlægð úr á, er því ekki aðeins verið að breyta landslagi botnsins, heldur er verið að fjarlægja hluta af vistkerfi. Ofanvatns, mætti líkja þessu við að gróðurþekja og allur jarðvegur séu fjarlægð af grónu landi, þannig að eftir standi örfoka land.

Áhrif efnistöku geta verið all ólík á milli vatnasvæða og jafnvel innan þeirra. Almenn má segja að þar sem bakkar eru grónir og farvegir stöðugir, megi gera ráð fyrir að áhrif efnistöku verði hvað mest. Þar sem farvegir eru hinsvegar óstöðugir, t.d. neðan brattrá gilja, á breytilegum áreyrum eða þar sem malarkeilur hafa safnast, geta áhrif efnistöku verið hvað minnst.

Fyrirkomulag efnistöku hefur mismunandi áhrif; því dýpra sem farið er í farveg, því lengra upp fyrir efnistökuastaðinn gæti áhrifanna. Ofan við efnistökuþyttinn fer af stað efnisskrið, sem leitast við að fylla í hann. Rót úr efnistöku dreifist svo niður eftir ánni og getur þar oft verið á ferðinni mikið magn af fínu efni sem sest til botns á lygnum stöðum.

Tímasetning framkvæmdar skiptir talsverðu máli – enda eru lífsferlar árstíðarbundir og stjórnast af vatnsmagni, hitastigi og birtustigi.

¶

Sumar, júlí-september. Mjög óheppilegur tími til framkvæmda. Á þessum tíma stendur lífríkið í algerum blóma, framleiðslan í ánum er hvað mest, fiskur og seiði að eltast við æti um allt og göngufiskur að ganga úr sjó og uppí árnar. Þetta er jafnframt veiðitímabil stangveiðimanna. Á vatnasvæði Eyjafjarðarár eru að jafnaði miklar leysingar frá lokum maí og fram í byrjun júlí. Þá eru flestar ár á svæðinu kaldar, skolaðar og vatnsmiklar og lífríkið í startholunum.

Haust, September-nóvember. Mjög óheppilegur tími til framkvæmda á og við hrygningarslóðir. Þá fer hrygning fram og mikilvægt að sem minnst rask eigi sér stað. Fiskur er í tilhugalífi og leitar sér að hrygningarstöðum, uns hann þarar sig og velur sér hrygningarstað.

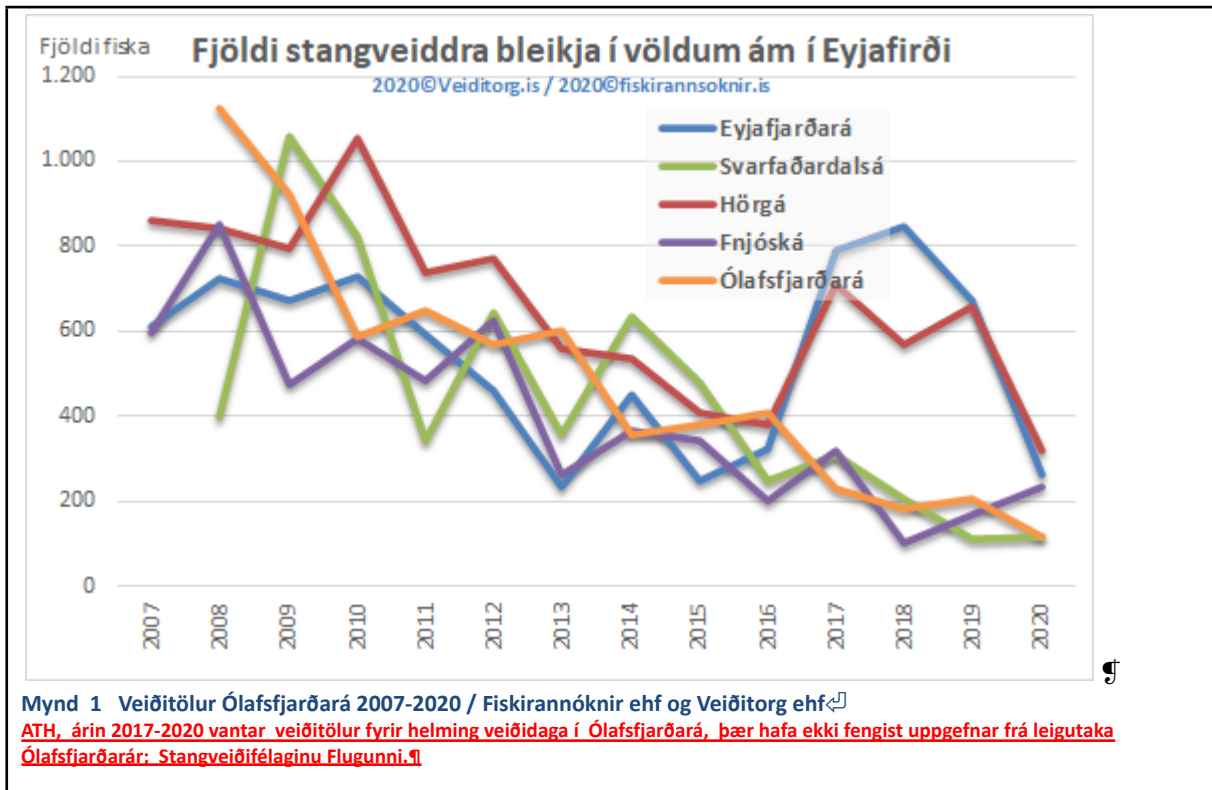
Vetur, desember-mars. Sennilega heppilegasti tími ársins til framkvæmda. Þá liggur lífríkið nokkurn veginn í dvala, árnar eru kaldar, vatnslitlar og oft ísilagðar. Stærri fiskur, t.d. hrygningarfiskur, færir sig oft af hrygningarsvæðum og safnast gjarnan fyrir á stórum, lygnum og djúpum stöðum í ánum. Það heldur hann sig, uns fer að vora og hungrið sverfur að. Hrogn úr hrygningu haustsins eru grafin í möl og bíða vorsins. Seiði eru lítið á ferðinni, liggja nánast botnlæg og hreyfingarlaus.

Vor, apríl-júní. Er næst skásti tími ársins til framkvæmda. Göngufiskur færir sig nær ósasvæðum og hugar að sjógöngu. Lífríki almenn ekki farið af stað og fiskur frekar lítið dreifður. Hrogn úr hrygningu haustsins eru grafin í möl og bíða vorsins - í góðri tíð gætu þó hrogn farið að klekjast út í maí/júní. Seiði fara aðeins á stjá á hlýjum dögum, en liggja annars áfram botnlæg.

¶¶¶

ÓLAFSFIJARÐARÁ ¶

Ólafsfjarðará er jökulskotin dragá með talsverðum breytileika í vatnsrennsli. Líkt og í öðrum jökulskotnum dragám er bleikja ríkjandi fisktegund og er meðalveiði síðustu 10 ára um 700 bleikjur, en fer minnkandi. ¶



Svæðið hefur lítið verið rannsakað, þó var gerð seiðamæling og búsvæðamat árið 2004 (Veiðimálastofnun, 2004). ¶

Skv seiðamælingu er tiltölulega lítið af seiðum í meginfarvegi á fyrirhuguðu framkvæmdasvæði, en meira er að finna af þeim á efri svæðum og í hliðarlænum og þverám. Nokkuð var þó af svokölluðum núllseiðum, sem eru seiði frá hrygningu síðasta hausts (fyrir mælingu). Það eru þá ótvíráð merki um að hrygning fari fram á svæðinu. Hafa verður í huga að um er að ræða eina mælingu og gæti talsverður breytileiki verið á milli ára. ¶ Þessar mælingar ríma vel við búsvæðamatið sem gert var sama ár. ¶

Athafnir mannsins hafa mjög þrengt að farvegi Ólafsfjarðarár síðustu áratugin. Því hefur áin ekki sömu möguleika og áður, til að flæmast um og kvíslast. **Víða um land hafa verið gerðir gróttgarðar til bakkavarna, oft hafa árnar þar tilhneigingu til að grafa sig niður og enda í djúpum hröðum stokki. Slíkir staðir eru ágætir fyrir göngufisk til að stoppa á tímabundið og vísbendingar eru um ágæti þeirra sem búsvæði seiða, en þeir ekki líklegir til hrygningar.** ¶

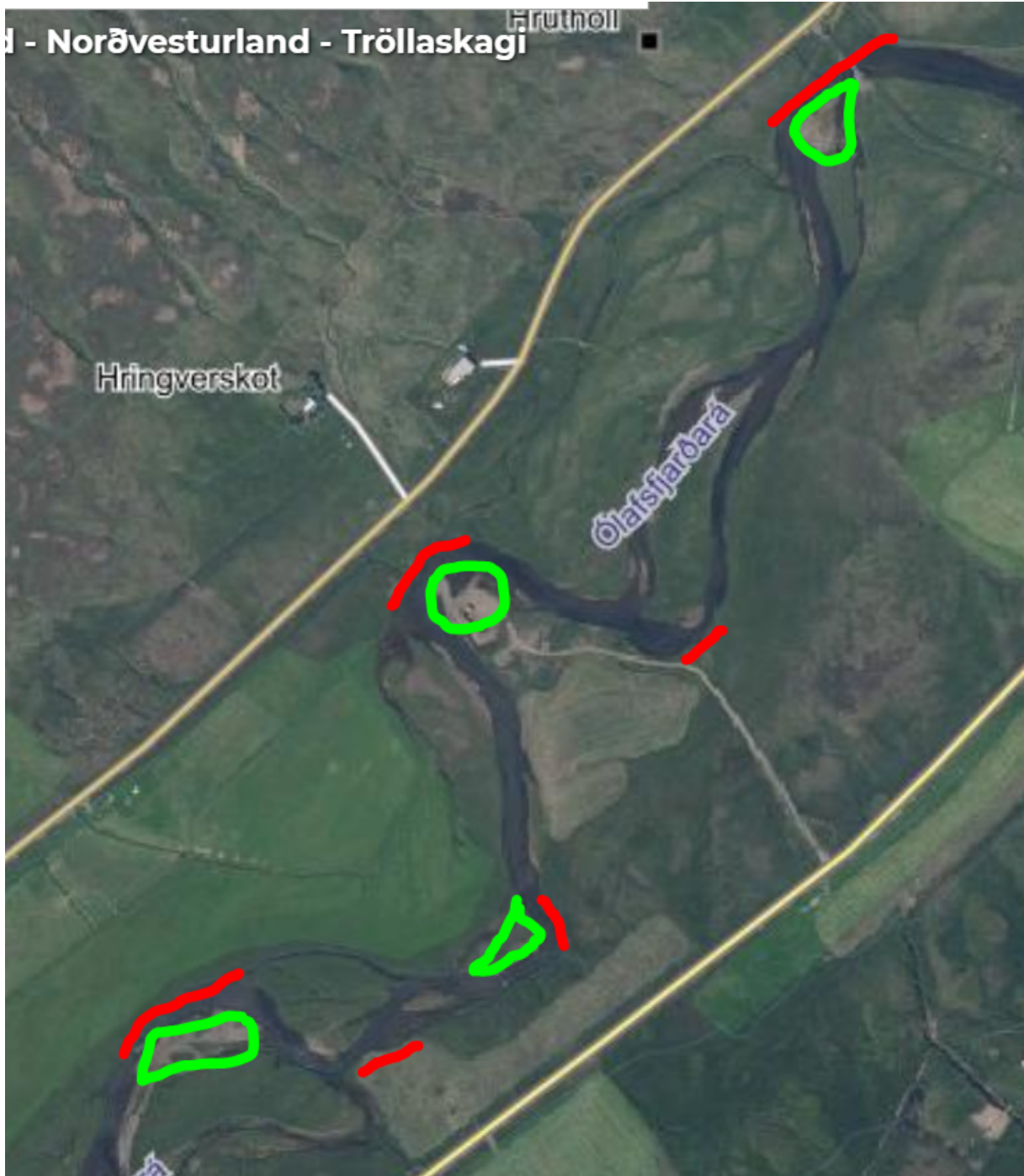
KJÖRLENDI BLEIKJU ¶

Í straumvatni leitar bleikja að tiltölulega lygnum og grunnnum stöðum til hrygningar. Slík svæði er oft að finna þar sem árnar breiða úr sér, ofan við brot og svo í hliðarlænum. Urriði og lax leita jafnan að nokkrum straumi til að hrygna en bleikja sættir sig við nánast kyrrt vatn – enda getur hún hrygnt í stöðuvötnum. Hún þvælist jafnvel upp í litla læki, gjarnan með holbökkum og þar getur þéttleikinn við hrygningu verið mikill eða allt að 2 þör á fermeter. Kornastærðin á hrygningarmölinni virðist vera frá 0,5 cm og uppí 5-7 cm. Bleikjuseiðin klekjust út og alast upp fyrstu 1-2 árin á svipuðum slóðum, eða á frekar grunnu og lygnu vatni. Þegar þau stækka, á öðru eða þriðja ári, sækja þau svo meira í smágrýttan botn (5-20 cm), fremur en möl (1-7 cm). Þá botngerð er frekar að finna í hraðari straumi (>1m/s) meginfarvegi árinna og þá halda bleikjuseiðin sig yfirleitt í minna en meters fjarlægð frá bakkanum. Á þriðja eða fjórða ári leita seiðin oft á ósasvæðin og reyna við fyrstu sjögönguna. ¶

MÓTVÆGISADGERDIR ¶

Framkvæmdir í farvegi árinna fara eingöngu fram utan veiðitíma ár hvert, einsog hann er skv. ákvörðun veiðifélags hverju sinni, eða í samráði við veiðifélagið. Framkvæmdir í farvegi árinna fara þó aldrei fram á tímabilinu júlí til september. ¶ ¶

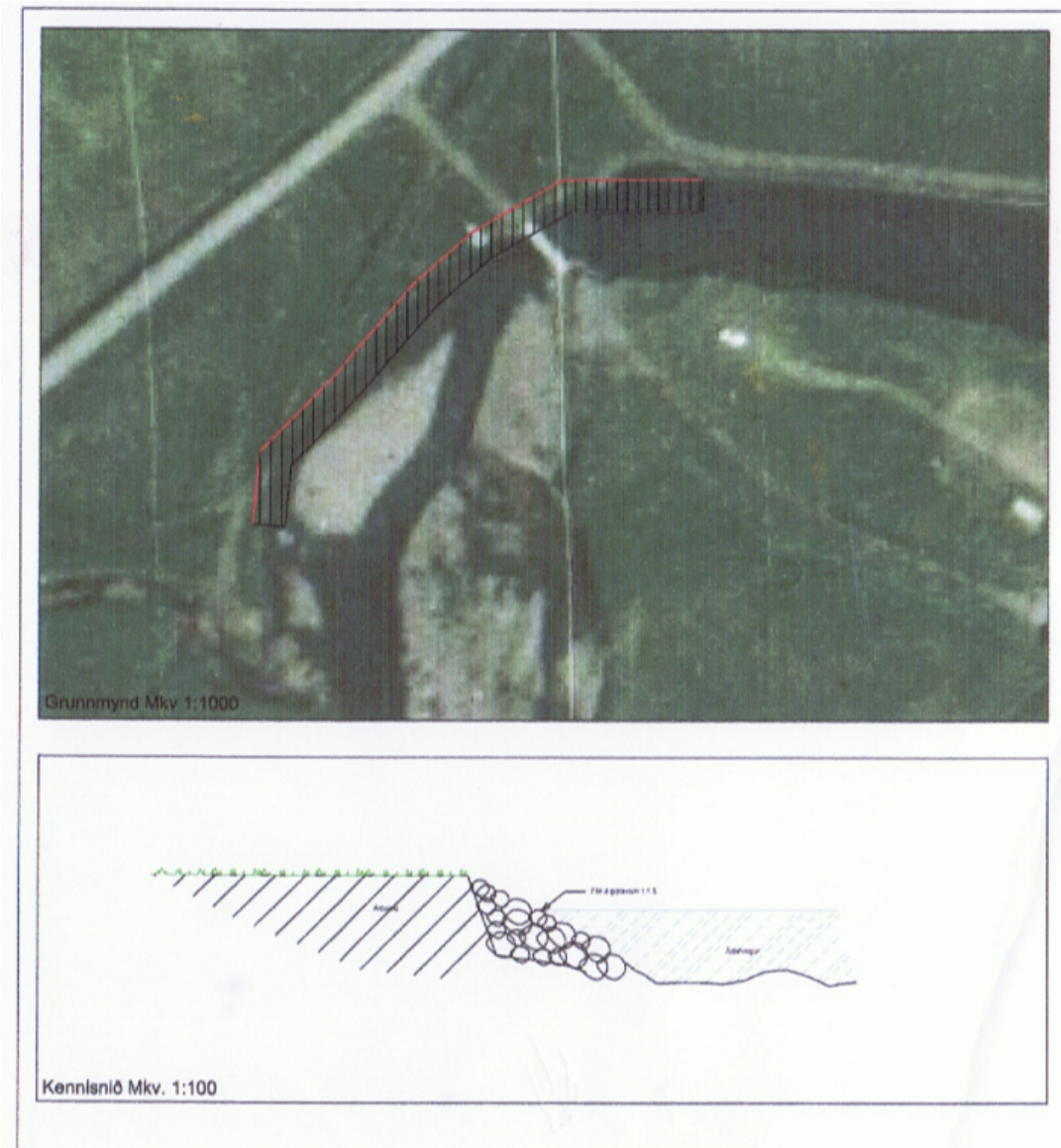
Til að hlúa að hrygningu á svæðinu er lagt til að eyrar (grænlistaðar) að innanverðu gengt fyrirhuguðum grjótgörðum í kröppustu beygjunum verði lækkaðar svo áin flæði vel yfir þær og þar gæti fiskur hrygnt. Frágangur miðist við að farvegur breikki nokkuð og að rennsli um hliðalænur eða kila raskist ekki. ¶



¶ ¶

YFIRLIT FRAMKVÆMDAR:¶





Mynd 2 Bakkavarnir í Ólafsfjarðará. Landgræðslan SE 7.10.2020¶

¶¶

HEIMILDIR OG ÍTAREFNI:¶



Bjarni Jónsson. *Mótvægisáðgerðir til verndar lífríkis í ám og vötnuvegna vegagerðar*. Freyr, (2006).¶

Jónsson, B. & Elvarsdóttir, E. *Mat búsvæðum bleikjuseiða í Ólafsfjarðará*. (Veiðimálastofnun, 2004).¶

Jónsson, B. & Elvarsdóttir, E. *Rannsóknir á seiðastofnum í Ólafsfjarðarár árið 2003*. (Veiðimálastofnun, 2004).¶

Managing River Habitats For Fisheries: A guide to best practice.

https://www.sepa.org.uk/media/151323/managing_river_habitats_fisheries.pdf¶

Pétursson, H. G. & Others. Efnisnám og efnistökmöguleikar á Eyjafjarðarsvæðinu. (2011). Jónsson, B. *Húseyjarkvísl 1998 og 1999*. (Veiðimálastofnun, Apríl 2000).¶

Sigurjón Rist. (1990). *Vatns er þörf*. Reykjavík: Menningarsjóður.¶

www.veiditorg.is Ólafsfjarðará - veiðitölur 2020 - (2020).¶

Þórólfur Antonsson, Sigurður Guðjónsson, Magnús Jóhannsson, Benóný Jónsson, Bjarni Jónsson, Eik Elfarsdóttir og Sigurður Már Einarsson (2008). Malartekja úr ám. *Fræðaping landbúnaðarins 2008 (5)*, 211 - 216.

[http://landbunadur.is/landbunadur/wgbi.nsf/Attachment/Fr%C3%A6%C3%B0a%C3%BEing%20_2008_bok/\\$file/Fr%C3%A6%C3%B0a%C3%BEing%20_2008_bok.pdf](http://landbunadur.is/landbunadur/wgbi.nsf/Attachment/Fr%C3%A6%C3%B0a%C3%BEing%20_2008_bok/$file/Fr%C3%A6%C3%B0a%C3%BEing%20_2008_bok.pdf)¶

